

Gwybodaeth am ddatblygiad cynllun gweithredu strategol Anhwylderau yn y Sbectrum Awtistig (ASD) Llywodraeth Cynulliad Cymru

Trosolwg

Ym mis Ebrill 2008 lansiodd Llywodraeth Cynulliad Cymru ei chynllun gweithredu strategol ar gyfer Anhwylderau yn y Sbectrum Awtistig (ASD), dogfen arloesol a oedd yn amlinellu'r ffordd y byddai Llywodraeth y Cynulliad ac asiantaethau lleol yn ceisio diwallu anghenion pobl y mae awtistiaeth yn effeithio arnynt¹ a'u teuluoedd yng Nghymru. Mae'n gynllun deng mlynedd a fydd yn cael ei adolygu bob tair blynedd.

Cyn lansio'r cynllun gweithredu strategol ar gyfer ASD, roedd y ddarpariaeth gwasanaeth a oedd ar gael i unigolion ag awtistiaeth a'u teuluoedd yn fratiog iawn. Dim ond ychydig iawn o bobl oedd yn meddu ar brofiad penodol a pherthnasol o awtistiaeth a fyddai'n gallu gweithio gyda phobl y mae'r cyflwr hwn yn effeithio arnynt. Pan oedd gwasanaethau yn bodoli, roedd gormod o bobl wedi tanysgrifio ar eu cyfer ac roedd yn anodd i bobl gael gafael arnynt. Nid oedd anghenion unigolion a theuluoedd yn cael eu diwallu.

Gyda darpariaeth gwasanaeth a chymorth priodol gellir cynnwys unigolion ag awtistiaeth yn llwyddiannus yn eu cymuned leol, a gallant gyflawni eu potensial a gwneud cyfraniad cadarnhaol i gymdeithas. Gellir cefnogi teuluoedd a gofalwyr pobl ag awtistiaeth yn eu swyddogaethau gofalu. Fodd bynnag, gall diffyg mynediad i wasanaethau a chymorth priodol yn y cyfnod cynnar arwain at blant ag oedolion ag awtistiaeth yn datblygu anawsterau ychwanegol megis problemau iechyd meddwl, sy'n gallu cael effeithiau dinistriol ac sy'n gallu arwain at ymyriadau drutach yn ddiweddarach.

Y newyddion da oedd pe byddai awdurdodau lleol yn llwyddo i ddiwallu eu goblygiadau penodol o dan y termau ariannu sy'n gysylltiedig â chyflenwi'r cynllun gweithredol strategol ar gyfer ASD, byddai'n bosibl cyflawni gwelliannau mesuradwy.

¹ Yr ydym yn defnyddio'r term awtistiaeth yma i gwmpasu pob person yn y sbectrum awtistig, yn cynnwys awtistiaeth, syndrom Asperger a themâu diagnostig eraill a ddefnyddir ar gyfer cyflyrau yn y sbectrum awtistig.

Yn y papur hwn mae'r Gymdeithas Genedlaethol Awtistiaeth Cymru (NAS Cymru) wedi cyflwyno gwybodaeth am y datblygiadau yng Nghymru, ar lefel genedlaethol a lleol, ac mae'n ystyried y ffordd mae trefniadau newydd yn cael eu llunio er mwyn gwella'r canlyniadau ar gyfer pobl y mae awtistiaeth yn effeithio arnynt.

NAS Cymru yw'r elusen sy'n gweithio drwy Gymru gyfan ar gyfer pobl y mae awtistiaeth yn effeithio arnynt. Mae'n elusen leol gyda phresenoldeb cenedlaethol, ac mae NAS yn ymgyrchu ac yn lobïo er mwyn sicrhau newidiadau cadarnhaol a pharhaus i'r bobl hynny y mae awtistiaeth yn effeithio arnynt yng Nghymru ac ar draws gweddill y DU. Mae gan 1 o bob 100 o bobl awtistiaeth – mae hynny'n fwy na 25,000 o bobl yng Nghymru. I gael gwybodaeth bellach am NAS Cymru ac awtistiaeth, gweler *atodiad 1*.

Mae'r cynllun gweithredu strategol ar gyfer ASD yn amlygu'r angen am fwy o gymorth a darpariaeth gwasanaeth i bobl ag awtistiaeth a'u teuluoedd. Mae'r cynllun hefyd yn datgan y dylid ystyried anghenion pobl y mae awtistiaeth yn effeithio arnynt wrth gomisiynu gwasanaethau lleol:

“Dylai Comisiynydd sicrhau bod y Cynlluniau Plant a Phobl Ifanc a'r Strategaethau Iechyd, Gofal Cymdeithasol a Lles Lleol, a gwblheir yn 2008 yn cynnwys trosolwg o'r trefniadau ar gyfer comisiynu gwasanaethau ar gyfer plant, pobl ifanc ac oedolion ag ASD dros oes y Cynlluniau, gan gynnwys y rhai i'w comisiynu'n lleol neu fel arall.”²

Yn y cynllun, mae Llywodraeth y Cynulliad yn cyflwyno camau gweithredu clir ar gyfer datblygu grwpiau rhanddeiliaid ar gyfer ASD mewn ardaloedd lleol. Y disgwyliad yw y bydd Partneriaethau Strategol Plant a Phobl Ifanc a Phartneriaethau Iechyd, Gofal Cymdeithasol a Lles yn chwarae swyddogaeth arweiniol yn y gwaith hwn:

“Dylai Comisiynydd a darparmyr gwasanaethau drwy'r Partneriaethau Plant a Phobl Ifanc a grwpiau'r strategaethau Iechyd, Gofal Cymdeithasol a Lles Lleol...dynodi hyrwyddwr ASD a fydd yn meddu ar wybodaeth a statws proffesiynol digonol, a fydd yn gweithio gyda rhanddeiliaid allweddol i hyrwyddo'r gwaith hwn, gwaith cynllunio dibynol, cyflwyno gwasanaethau a monitro.”³

² Llywodraeth Cynulliad Cymru (2008) Cynllun gweithredu ar gyfer Anhwyldeira yn y Sbectrwm Awtistig, Cam Gweithredu 9.1, tudalen 3

³ Llywodraeth Cynulliad Cymru (2008) Cynllun gweithredu ar gyfer Anhwyldeira yn y Sbectrwm Awtistig, Cam Gweithredu 8.1, tudalen 2/3

“Dylai’r Partneriaethau Plant a Phobl Ifanc a’r Partneriaethau Strategol Iechyd, Gofal Cymdeithasol a Lles Lleol gefnogi’r gwaith o sefydlu grŵp cydlynu ASD ymbob ardal leol.”⁴

Mae copi llawn o’r cynllun gweithredu strategol ar gyfer ASD ar gael ar-lein yn www.wales.gov.uk/strategy

Ariannu

Yn 2007/08, dyrannwyd £1.7 miliwn (arian cylchol) gan Lywodraeth y Cynulliad i awdurdodau lleol drwy’r Grant Cymorth Refeniw (GCR). Dyrannwyd yr arian hwn i blant ag Anghenion Addysg Arbennig (AAA) a gwasanaethau cymdeithasol plant, gyda’r disgwyliad y byddai’r arian hwn yn parhau i wella’r gwaith pellach o ddatblygu gwasanaethau ar gyfer plant a phobl ifanc y mae awtistiaeth yn effeithio arnynt yn lleol. Mae’r arian hwn yn parhau flwyddyn ar ôl blwyddyn er mwyn i awdurdodau lleol ei ddefnyddio.

Yn ogystal, ac i gyd-fynd â lansiad y cynllun gweithredu strategol ar gyfer ASD ym mis Ebrill 2008, dyrannwyd £1.8 miliwn arall gan Lywodraeth y Cynulliad ar gyfer blwyddyn ariannol 2008/09 i’w wario ar weithredu’r Cynllun Gweithredu ar gyfer ASD ar lefel leol. Mae’r arian hwn wedi’i neilltuo. Hysbyswyd awdurdodau lleol gan Lywodraeth y Cynulliad ym mis Hydref 2008 y byddai £60,000 ar gael i bob awdurdod er mwyn gallu cyflenwi’r camau gweithredu allweddol a phenodol a amlinellwyd yn y cynllun gweithredu strategol ar gyfer ASD ac er mwyn gwella gwasanaethau ar lefel leol.

Yna sicrhodd Llywodraeth y Cynulliad y byddai £1.8 miliwn ar gael (ar gyfer blwyddyn ariannol 2009/10) er mwyn cefnogi’r broses o gyflenwi’r cynllun ym mlwyddyn ariannol 2009/10. Hysbyswyd awdurdodau lleol ym mis Mehefin 2009 y byddai grant craidd o £40,000 ar gael iddynt ei ddefnyddio’n benodol er mwyn darparu ffocws, cyfeiriad a chydgyssylltiad ar gyfer cynllunio, datblygu a darparu ar gyfer awtistiaeth ar lefel lefel ar gyfer pob oedran a phob sector. Roedd hyn yn ychwanegol at y £1.7 miliwn o arian cylchol drwy’r GCR.

⁴ Llywodraeth Cynulliad Cymru (2008) Cynllun gweithredu ar gyfer Anhwyldeira yn y Sbectwm Awtistig, Cam Gweithredu 9.7, tudalen 4

Ar gyfer blwyddyn ariannol 2010/11 mae Llywodraeth y Cynulliad unwaith eto wedi dyrannu £1.8 miliwn ar gyfer Cymru gyfan er mwyn darparu cymorth parhaus i'r broses o weithredu'r cynllun gweithredu strategol ar gyfer ASD. Ym mis Mehefin 2010, hysbyswyd awdurdodau lleol y byddent yn derbyn £40,000 o arian cylchol drwy'r GCR.

Ar yr adeg hon, nid yw Llywodraeth y Cynulliad wedi gwneud unrhyw gyhoeddiad o'i bwriad ariannu yn y flwyddyn ariannol nesaf y tu hwnt i'r £1.7 o arian cylchol a dderbynnir drwy'r GCR.

Dylai awdurdodau lleol fod yn ymwybodol bod disgwyl iddynt fod wedi defnyddio'r arian a gyhoeddwyd hyd yma er mwyn ail-gyflunio neu ailgynllunio gwasanaethau presennol mewn ffordd strategol neu gomisiynu rhai newydd er mwyn cyflawni eu goblygiadau wrth gyflenwi'r cynllun gweithredu strategol ar gyfer ASD yn y tymor hir.

Ym mis Ionawr 2010, cyhoeddodd y Dirprwy Weinidog dros Wasanaethau Cymdeithasol, Gwenda Thomas AC, lif arian pellach o £1.7 miliwn ar gyfer y cyfnod 3 blynedd 2010 - 2013. Mae hyn at y diben penodol o ddatblygu gwasanaethau a chefnogi oedolion ag awtistiaeth ledled Cymru.

Trefniadau Cynllunio Lleol

Er mwyn cyflenwi ar gyfer pobl y mae awtistiaeth yn effeithio arnynt mae'n amlwg bod yn rhaid sefydlu'r ymagweddau newydd sy'n cael eu datblygu gan y cynllun gweithredu strategol ar gyfer ASD mewn prosesau a strwythurau cynllunio lleol. Mae wedi bod yn hollbwysig sefydlu cysylltiadau clir ar draws yr ystod lawn o sefydliadau statudol. Y system a ddefnyddiwyd ar gyfer hyn oedd llunio grwpiau rhanddeiliaid ASD aml-asiantaeth ymhob ardal awdurdod lleol, a phenodi arweinydd ASD er mwyn llywio'r gwaith.

Dylai'r grwpiau rhanddeiliaid ASD lleol adrodd yn ôl i'r Bartneriaeth Plant a Phobl Ifanc a'r Bartneriaeth Iechyd, Gofal Cymdeithasol a Lles yn lleol. Mae'n bwysig sicrhau bod cysylltiadau cryf yn cael eu gwneud gyda phob cynllun gweithredol perthnasol. Y nod cyffredinol yw ymagwedd gyson a chydgyssylltiedig ar gyfer datblygu a gweithredu ffyrdd newydd o gyflawni canlyniadau effeithiol sy'n canolbwyntio ar y person ar gyfer plant, pobl ifanc ac oedolion ag awtistiaeth a'u teuluoedd a'u gofalwyr.

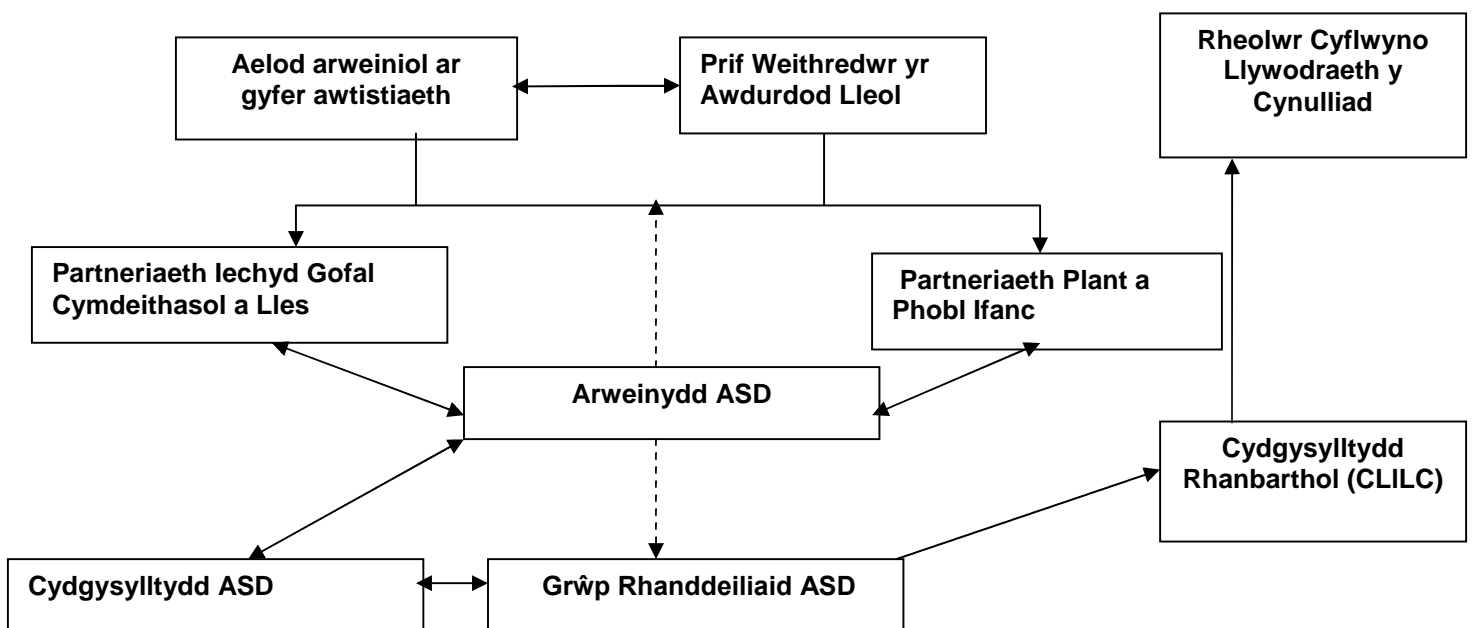
Accept difference. Not indifference.

Gwahaniaeth. Nid difaterwch.

National Autistic Society Cymru, June 2010

Mae'n bwysig cydnabod bod awdurdodau lleol yn gweithredu mewn ffyrdd amrywiol a bod strwythurau sy'n datblygu ym maes datblygu cymorth a gwasanaethau awtistiaeth yn amrywio ar draws Cymru. Fodd bynnag, yr hyn sy'n gadarnhaol iawn yw bod yna grwpiau aml-asiantaeth penodol erbyn hyn ymhob awdurdod lleol sy'n gyfrifol am arwain y gwaith o ddatblygu a gweithredu cynlluniau gweithredu ar gyfer ASD yn unol â'r cynllun gweithredu strategol ar gyfer ASD.

Gall trefniadau gweithredu cynllun gweithredu ASD lleol ymddangos fel hyn:



Rheolwr Gweithredu Llywodraeth y Cynulliad

Hugh Morgan OBE sy'n darparu arweinyddiaeth strategol i'r gwaith o weithredu'r cynllun gweithredu ar gyfer ASD ar lefel leol a chenedlaethol.

Accept difference. Not indifference.

Gwahaniaeth. Nid difaterwch.

National Autistic Society Cymru, June 2010

Trefniadau Cymorth Rhanbarthol

Er mwyn cynorthwyo awdurdodau lleol a'u partneriaid yn y sectorau statudol a gwirfoddol i gyflenwi'r cynllun gweithredu strategol ar gyfer ASD, mae adnodd cenedlaethol yn cael ei gynnal yng Nghymdeithas Llywodraeth Leol Cymru (CLILC) hyd at fis Mawrth 2011. Mae hyn yn cynnwys Cydlynnydd tîm cymorth ar gyfer ASD rhanbarthol llawn amser, David Poole, a thri swyddog cymorth rhanbarthol ar gyfer ASD - Johanna Manikiza (De Ddwyrain Cymru), Mary Rendell (Canolbarth a Gorllewin Cymru), a Sharon Walters (Gogledd Cymru).

Nod allweddol y tîm yw cefnogi'r gwaith o ddatblygu seilwaith gwasanaeth cadarn, ar lefel ranbarthol a lleol, a fydd yn sicrhau y bydd asiantaethau priodol mewn sefyllfa dda i gyflawni disgwyliadau'r cynllun gweithredu strategol ar gyfer ASD. Ymhlith rhai o elfennau allweddol y cymorth hwnnw mae:

- Cymorth technegol er mwyn nodi nifer y bobl mewn ardaloedd lleol ag ASD a'r galw tebygol am wasanaethau yn y dyfodol, yn cynnwys mapio gwasanaethau presennol a sefydlu bylchau posibl wrth fynd i'r afael ag angen
- Darparu cyngor o safon uchel i arweinwyr ASD mewn ardaloedd lleol er mwyn sicrhau y gall yr unigolion hyn wneud penderfyniadau effeithiol ynglŷn â chynllunio, comisiynu, cyflenwi a monitro gwasanaethau yn y dyfodol
- Cynllunio, ar y cyd â darparwyr gwasanaeth lleol, modelau gwasanaeth newydd a fydd yn sefydlu cydweithrediad rhwng awdurdodau lleol a'u partneriaid ac ar draws sectorau
- Hwyluso'r gwaith o rannu dysgu ac arfer sy'n seiliedig ar wasanaeth sy'n datblygu ar draws rhanbarthau ac yn genedlaethol
- Datblygu deunyddiau cyfathrebu a hyfforddi sy'n seiliedig ar y we, i'r rhai sy'n defnyddio gwasanaethau ac ymarferwyr, er mwyn gwella ymwybyddiaeth o ASD a hwyluso'r gwaith o rannu arfer effeithiol.

Cyhoeddodd y tîm hwn, mewn partneriaeth â Llywodraeth y Cynulliad, gylchlythyr cyhoeddus cenedlaethol ym mis Mai 2010 sy'n rhoi gwybodaeth i bobl ag awtistiaeth, eu teuluoedd a'u gofalwyr am y cynnydd sy'n cael ei wneud gan Lywodraeth y Cynulliad wrth gyflenwi'r cynllun gweithredu strategol ar gyfer ASD.

Accept difference. Not indifference.

Gwahaniaeth. Nid difaterwch.

National Autistic Society Cymru, June 2010

I gael gwybodaeth bellach am waith y tîm hwn ac i weld copi o'r cylchlythyr, ewch i'w gwefan yn www.ssiacymru.org.uk/asd.

Arweinwyr Awtistiaeth Lleol

Roedd sefydlu arweinydd penodol ar gyfer awtistiaeth ymhob awdurdod lleol yn flaenoriaeth ym mlwyddyn gyntaf y cynllun o dan gylch ariannu 2008/09 gan Lywodraeth y Cynulliad. Dylai arweinwyr ASD lleol fod wedi'u penodi erbyn hyn. Mewn rhai awdurdodau mae cydlynwyr ASD wedi'u penodi er mwyn datblygu ASD, neu i gefnogi gwaith arweinwyr ASD. Y bwriad yw y bydd yr arweinydd ASD lleol yn darparu cyfeiriad strategol er mwyn datblygu camau gweithredu allweddol a amlinellwyd yn y cynllun gweithredu strategol ar gyfer ASD ac y bydd yn gweithio gyda rhanddeiliaid allweddol i gyflenwi'r cynllun ar lefel lleol. Bydd hyn yn cynnwys cyflawni blaenoriaethau eraill y flwyddyn gyntaf yn cynnwys casglu data ar nifer y plant ac oedolion ag ASD yn lleol, a mapio darpariaeth bresennol a bylchau mewn gwasanaethau a chymorth i blant, oedolion a theuluoedd. Roedd sefydlu grŵp rhanddeiliaid lleol (yn cynnwys cynrychiolaeth gan rieni a gofalwyr a phobl ag awtistiaeth) er mwyn llywio'r gwaith cynllunio a datblygu yn unol â'r cynllun hefyd yn flaenoriaeth, ynghyd â chynhyrchu cynllun awtistiaeth lleol, a fyddai'n cael ei lunio gan ddefnyddio gwybodaeth o'r ymarfer mapio. Dylai awdurdodau lleol fod wedi cwblhau'r blaenoriaethau hyn erbyn hyn.

Mae arian ar gyfer y flwyddyn ariannol hon (£40,000 fel y cyfeiriwyd ato uchod) yn cael ei ddarparu'n benodol er mwyn darparu ffocws, cyfeiriad a chydgyssylltiad parhaus ar gyfer cynllunio, datblygu a darparu ar gyfer awtistiaeth ar lefel lleol ar draws pob oedran a sector. Mae yna ddisgwyliad clir ar lefel Llywodraeth a defnyddwyr gwasanaeth y bydd y gwasanaethau'n gwella'n amlwg yn ystod y flwyddyn ariannol hon.

Mae'r cynllun strategol ar gyfer ASD yn nodi y dylid penodi pobl sy'n meddu ar wybodaeth a phrofiad digonol i'r swyddi arweinwyr ASD lleol er mwyn gweithio gyda rhanddeiliaid allweddol. Mae ymrwymiad i gefnogi'r gwaith o ddatblygu gwasanaeth awtistiaeth ar lefel lleol ar draws yr holl ffiniau gwasanaethau statudol yn hollbwysig. Fodd bynnag, y pwynt pwysig yw pa bynnag strwythurau sy'n cael eu sefydlu ar lefel lleol, mae'n rhaid iddynt gael eu llywio gan ganlyniadau a'u cefnogi'n effeithiol gan yr holl rhanddeiliaid amrywiol.

Accept difference. Not indifference.

Gwahaniaeth. Nid difaterwch.

National Autistic Society Cymru, June 2010

Wrth sefydlu'r math hwn o swydd mae'n bwysig ystyried 'statws' y swydd er mwyn sicrhau bod dylanwad a chyfeiriad yn cael eu gosod ar draws y gwasanaethau i blant ac oedolion a bod y gwaith o ymgysylltu ar draws y gwasanaethau iechyd, addysg a'r gwasanaethau cymdeithasol yn cael ei hwyluso, ac y dylid adolygu'r trefniadau presennol er mwyn sicrhau bod hyn yn digwydd.

Grŵp Rhanddeiliaid ASD

Bydd pob awdurdod lleol wedi sefydlu eu grŵp rhanddeiliaid erbyn hyn, er bod angen mwy o waith er mwyn eu hatgyfnerthu mewn rhai ardaloedd.

Wrth sefydlu'r grŵp hwn mae'n hollbwysig rhoi ystyriaeth ofalus i aelodaeth a swyddogaeth a bod hynny'n cael ei gyfleu'n effeithiol. Dylai grwpiau o'r fath ddarparu fforwm er mwyn i asiantaethau lleol gydweithio er mwyn ystyried anghenion pobl ag awtistiaeth a chyflenwi'r cynllun gweithredu strategol ar gyfer ASD yn lleol. Dylai'r grŵp lunio cyswllt gyda strwythurau cynllunio a chomisiynu ar gyfer gwasanaethau lleol er mwyn datblygu canlyniadau gwirioneddol a fydd yn datblygu gwasanaethau. Mae Llywodraeth y Cynulliad wedi datgan yn glir y dylai grwpiau lleol fod yn *“aml-asiantaeth, dylai gynnwys gofalmwr a defnyddwyr gwasanaethau, a dylai gynorthwyo a chefnogi dulliau gweithredu trans-asiantaeth y cytunwyd arnynt yng nghyswllt cynllunio strategol a chomisiynu gwasanaethau ar gyfer pobl ag ASD.”*⁵

O ystyried mai nod cyffredinol y grŵp yw gwella'r mynediad i wasanaethau lleol gwell i bawb ag awtistiaeth a'u teuluoedd, dylai aelodau'r grŵp rhanddeiliaid ASD gydweithio i sicrhau bod pob aelod yn gwybod yn iawn beth yw eu cyfrifoldebau, mewn cysylltiad â datblygu gwasanaeth a gweithio tuag at dargedau cyfunol y gellir eu cyflawni. Dylai'r grŵp sefydlu ffyrdd o hyrwyddo anghenion pobl ag awtistiaeth a sicrhau bod awtistiaeth yn parhau i fod ar yr agenda o fewn grwpiau eraill. Dylai'r grŵp ddarparu'r seilwaith er mwyn sicrhau bod gwaith comisiynu effeithiol yn datblygu er mwyn gwella'r ymateb i'r meysydd angen a nodwyd, e.e. oedolion â

⁵ ibid, Cam Gweithredu 9.7, tudalen 4

syndrom Asperger. Dylai'r grŵp hwn allu hyrwyddo datblygiadau newydd, er mwyn sicrhau gwelliannau parhaus i safonau ac er mwyn sicrhau bod arian yn cael ei neilltuo at ddibenion cyfuno.⁶

Dylai hefyd hybu gwaith comisiynu effeithiol fel swyddogaeth allweddol, gan ddefnyddio cysylltiadau â grwpiau rhanddeiliaid ASD eraill, drwy'r fforwm rhanbarthol a thrwy gyswllt gyda'r swyddog cymorth ASD rhanbarthol, er mwyn sicrhau cynllunio strategol a chyflenwi rhanbarthol ar y cyd, lle y bo'n briodol.

Dylai aelodaeth y grŵp hwn fod yn eang ac yn deillio o'r gwasanaethau i oedolion a phlant. Un o'r prif heriau i lwyddiant y grŵp hwn fydd gweithredu ar draws ffiniau traddodiadol, ac felly mae'n hollbwysig bod cynrychiolaeth uwch o'r adran iechyd a'r awdurdod lleol yn rhan allweddol o ddatblygiad y gwaith hwn.

Bydd cynrychiolaeth allweddol o'r meysydd canlynol yn darparu llwyfan cadarn ar gyfer datblygu mentrau yn unol â'r cynllun gweithredu strategol ar gyfer ASD:

- Cadeirydd - prif Gyfarwyddwr neu Aelod arweiniol (gallai hwn fod yn arweinydd ASD), os yn bosibl
- Dirprwy Gadeirydd - i fynychu cyfarfodydd ochr yn ochr â'r cadeirydd a chymryd rôl y cadeirydd yn ei absenoldeb. Yn ddelfrydol, bydd y dirprwy gadeirydd yn gweithio mewn asiantaeth wahanol i'r cadeirydd
- Rhieni a gofawyr
- Unigolion ag awtistiaeth
- Addysg a Dysgu Gydol Oes - arbenigol a phrif ffrwd
- Y bwrdd Iechyd
- Gwasanaethau Cymdeithasol - Plant ac Oedolion
- CAMHS a Gwasanaethau Iechyd Meddwl Oedolion
- Gyrfa Cymru
- Tai
- Pobl hŷn
- Y sector Gwirfoddol

⁶ Cymerwyd o'r adroddiad, 'Improving Commissioning Standards in Services for Children and Adults with Autism Spectrum Disorders', sydd ar gael ar wefan NAS www.autism.org.uk

- Prif Gomisiynwyr (Pan na fydd hyn yn bosibl, dylai'r cadeirydd sicrhau bod ganddynt gyswllt uniongyrchol iddynt).

Mae hefyd yn bwysig ystyried sefydlu cysylltiadau allweddol ag aelodau etholedig (os na fydd yn bosibl gwneud hyn, dylid anfon y cofnodion atynt) a chael adolygiad blynyddol o aelodaeth y grŵp, er mwyn sicrhau bod y bobl gywir ar y lefel gywir, yn cymryd rhan yn y grŵp, ac yn parhau i wneud hynny.

Fel y soniwyd yn flaenorol, mae awdurdodau lleol wedi sefydlu eu grwpiau rhanddeiliaid eu hunain ar gyfer ASD mewn ffyrdd amrywiol, ac mae pob un ohonynt wedi gwneud hyn. Mae rhai awdurdodau lleol wedi sefydlu cynadleddau ASD blynyddol er mwyn sicrhau ymgynghoriad a phroses gyfathrebu rheolaidd ac eang gyda'r rhai y mae awtistiaeth yn effeithio arnynt.

Cefnogi pobl y mae awtistiaeth yn effeithio arnynt i fod yn rhan o grwpiau rhanddeiliaid ASD lleol

Mae Llywodraeth y Cynulliad wedi esbonio'n glir bod gan awdurdodau lleol rwymedigaeth i ymroi i weithio i gynnwys pobl ag awtistiaeth a'u teuluoedd mewn grwpiau rhanddeiliaid. Gall sefydliadau lleol yn cynnwys NAS Cymru ddarparu cysylltiadau i grwpiau rhieni ac unigolion a allai fod yn awyddus i gymryd rhan yn lleol. Mae'r Gymdeithas Awtistiaeth Genedlaethol wedi cynhyrchu canllaw i helpu awdurdodau cyhoeddus i gynnwys pobl ag awtistiaeth. Mae *Involving People with Autism: A Guide for Public Authorities*, ac *Autism and the Disability Equality Duty* ar gael ar www.autism.org.uk.

Fel arall, i gael copi caled anfonwch neges e-bost at Rebecca Evans, Swyddog Polisi a Materion Cyhoeddus i NAS Cymru, yn rebecca.evans@nas.org.uk neu ffoniwch 02920 629312.



Accept difference. Not indifference.

Gwahaniaeth. Nid difaterwch.

National Autistic Society Cymru, June 2010

Cynlluniau Gweithredu Lleol ar gyfer ASD

Dylid bod wedi cyflwyno pob cynllun gweithredu lleol ar gyfer ASD i Lywodraeth y Cynulliad erbyn hyn. Mae NAS Cymru ar ddeall bod y rhain wedi'u gwerthuso a'u defnyddio i lywio blaenoriaethau strategol cenedlaethol a lleol.

Datblygiadau Cenedlaethol

Grŵp Gorchwyl a Gorffen ar gyfer Oedolion

Oherwydd bod y cynllun gweithredu strategol ar gyfer ASD yn canolbwyntio'n bennaf ar blant ag ASD, bu i Lywodraeth y Cynulliad sefydlu Grŵp Gorchwyl a Gorffen er mwyn archwilio cyfres o feysydd blaenoriaeth i oedolion a gwneud argymhellion arnynt: Diagnosis, Mynediad i Wasanaethau, Cymorth Cymunedol a Monitro, Materion Cyflogaeth a Materion Cysylltiedig, a Thai. Croesawodd NAS Cymru adroddiad y Grŵp a gyhoeddwyd ym mis Ionawr 2010, a'r gyfres o argymhellion sydd wedi'u derbyn gan Weinidogion.

Mae'r Rheolwr Gweithredu ar gyfer ASD yn gweithio gyda rhanddeiliaid yn awr i:

- datblygu a chyflwyno rhwydwaith Cymru gyfan yn ystod 2010-11 a fydd yn cynnig gwasanaeth diagnostig i oedolion yn ogystal â gwasanaeth cwnsela dechreuol / dilynol. Mae Llywodraeth y Cynulliad wedi neilltuo £752,055 dros gyfnod o dair blynedd sy'n dechrau yn 2010-11 at y diben hwn;
- datblygu Offer Asesu penodol a deunyddiau codi ymwybyddiaeth ar gyfer ASD i'r rhai sy'n gysylltiedig â'r broses asesu. Mae arian untro o £20,000 wedi'i neilltuo yn 2010-11 at y diben hwn;
- darparu dulliau monitro/cymorth ychwanegol i oedolion â syndrom Asperger ar sail ranbarthol; cynnal Cynhadledd Ymarfer Cymru gyfan ar Oedolion ag ASD (cynhaliwyd y gynhadledd hon ym mis Mehefin 2010); darparu hyfforddiant ar gyfer gweithwyr eiriolaeth sy'n gweithio ag oedolion ag ASD; a darparu gwefan wybodaeth i oedolion ag ASD a'u gofalwyr. Mae £740,000 wedi'i sicrhau at y diben hwn a fydd yn dechrau yn 2010-11;

Accept difference. Not indifference.

Gwahaniaeth. Nid difaterwch.

National Autistic Society Cymru, June 2010

- arwain ymgyrch cyhoeddusrwydd sy'n targedu cyflogwyr a busnesau ledled Cymru, yn cynnwys ymgyrch cyhoeddusrwydd cyflogaeth ar gyfer Cymru gyfan; penodi Llysgennad Cyflogaeth ASD i Gymru; a chynhyrchu cymorth codi ymwybyddiaeth a hyfforddiant i staff o fewn Gyrfa Cymru, y Ganolfan Byd Gwaith ac i Gynghorwyr Gwaith i'r Anabl. Mae £170,000 wedi'i sicrhau at y diben hwn am dair blynedd yn dechrau yn 2010-11;

- nodi ymchwil presennol ar gynllunio a'i gasglu er mwyn llunio pecyn offer i gynorthwyo penseiri ac eraill ym maes tai ar gyfer pobl ag ASD; a hybu ymwybyddiaeth o ASD mewn gwasanaethau tai rheng flaen. Mae arian untro o £10,000 ar gael yn 2010 -11 at y diben hwn.

Mae adroddiad y Grŵp Gorchwyl a Gorfffen ar gyfer Oedolion ar gael ar wefan Llywodraeth y Cynulliad:

<http://wales.gov.uk/topics/health/publications/socialcare/reports/asd/;jsessionid=T2GwL2NMvxHvv0xpqpN7hhY5QJzvPQP97YJcwsIRVhj4vsb29W7f!795802863?lang=en&ts=4>

Er mwyn cydnabod graddfa'r problemau y mae oedolion ag awtistiaeth yng Nghymru'n eu hwynebu, mae'r Grŵp Gorchwyl a Gorfffen ar gyfer Oedolion yn parhau i weithredu gyda'r blaenoriaethau allweddol newydd canlynol: Addysg Bellach ac Addysg Uwch, Pontio (yn cynnwys i gyflogaeth), Diwygiadau Lles yr Adran Gwaith a Phensiynau, y System Cyfiawnder Troseddol, ac Iechyd Meddwl. Mae gan NAS Cymru gynrychiolaeth ar y Grŵp Gorchwyl a Gorfffen ar gyfer Oedolion, ac mae'n parhau i gefnogi Llywodraeth y Cynulliad wrth iddi ddatblygu'r gwaith hwn.

Deunyddiau Codi Ymwybyddiaeth

Mae Llywodraeth y Cynulliad wedi sefydlu nifer o grwpiau gwaith sy'n datblygu deunyddiau codi ymwybyddiaeth sydd wedi'u targedu'n benodol ar gyfer grwpiau ymarferwyr amrywiol, yn cynnwys y rhai sy'n gweithio mewn gofal iechyd cynradd, lleoedd addoli, allfeydd ar y stryd fawr, addysg a gwasanaethau cymdeithasol, yn ogystal â'r rhai sy'n cynnig cymorth i deuluoedd. Mae deunyddiau'n cael eu cynhyrchu hefyd ar gyfer teuluoedd pobl ag awtistiaeth.

Mae'r grwpiau gwaith yn cael eu harwain gan gynrychiolwyr sefydliadau yn cynnwys NAS Cymru ac Autism Cymru, yn ogystal â Swyddogion Cymorth Rhanbarth y cyfeiriwyd atynt yn gynharach, ac eraill ag arbenigedd

Accept difference. Not indifference.

Gwahaniaeth. Nid difaterwch.

National Autistic Society Cymru, June 2010

penodol. Bydd Panel Safonau, a benodwyd gan Lywodraeth y Cynulliad, yn monitro ansawdd, cysondeb a natur ddarllenadwy. Mae Llywodraeth y Cynulliad yn bwriadu lansio'r deunyddiau hyn yn ffurfiol yn ystod hydref 2010.

Mae Llywodraeth y Cynulliad hefyd wedi ariannu Autism Cymru i gynhyrchu tri llyfryn gwybodaeth i'r rhai sy'n byw ac yn gweithio â phlant ifanc ag ASD: 'Cyfathrebu, Cyfathrebu', 'Dysgu i Chwarae...Chwarae i Ddysgu', a 'O Na! Ddim yr Ysgol Fawr!', sy'n cynnwys gwybodaeth a syniadau ar gyfer cynllunio cyfnodau pontio i bobl ifanc ag ASD sy'n symud o'r ysgol gynradd i'r ysgol uwchradd.

Roedd cyhoeddi Safonau Ansawdd mewn Addysg i ddisgyblion ag ASD yn bwynt gweithredu allweddol yn y Cynllun Gweithredu Strategol ar gyfer ASD. Mae Llywodraeth y Cynulliad yn parhau i weithio er mwyn cyflawni hyn.

Cadeirydd Gwaith Ymchwil ar Awtistiaeth, Prifysgol Caerdydd

Mae Llywodraeth y Cynulliad wedi cyfrannu arian ar gyfer Cadeirydd Gwaith Ymchwil ar Awtistiaeth ym Mhrifysgol Caerdydd. Penodwyd yr Athro Sue Leekam i'r swydd ym mis Ebrill 2009 a hi yw'r Cadeirydd Gwaith Ymchwil ar Awtistiaeth cyntaf i gael ei phenodi yn y DU. Bydd Canolfan Ymchwil Awtistiaeth Cymru, yn cynnwys darlith gyhoeddus agoriadol yr Athro Leekam, yn cael ei lansio'n ffurfiol ar 23ain Medi 2010. Mae Llywodraeth y Cynulliad hefyd wedi gofyn i'r Athro Leekam gynnal gwerthusiad o ddulliau asesu a diagnosis plant ag awtistiaeth ledled Cymru, a disgwylir iddi gyflwyno ei chanfyddiadau erbyn diwedd y flwyddyn.

Ymchwil ar Bobl Hŷn

Mae Llywodraeth y Cynulliad wedi comisiynu ymchwil i amgylchiadau ac anghenion cymorth pobl hŷn ag awtistiaeth. Cynhaliwyd yr ymchwil ar y cyd gan Brifysgolion Morgannwg a Bangor a chyhoeddwyd adroddiad ym mis Chwefror 2010. Mae'r Gweinidog dros Iechyd a Gwasanaethau Cymdeithasol a'r Dirprwy Weinidog dros Wasanaethau Cymdeithasol wedi ystyried yr adroddiad terfynol, ac mewn ymateb maent wedi gofyn i'r Athro Sue Leekam, Cadeirydd Awtistiaeth, Prifysgol Caerdydd, i edrych ar yr argymhellion sy'n codi,

Accept difference. Not indifference.

Gwahaniaeth. Nid difaterwch.

National Autistic Society Cymru, June 2010

ymgyngori, ac yna adrodd yn ôl i Weinidogion erbyn 30ain Tachwedd 2010, gyda chynigion. Mae'r Gweinidogion hefyd wedi comisiynu darn o waith a fydd yn archwilio sut y gall Cam 2 y Fframwaith Gwasanaeth Cenedlaethol ar gyfer Pobl Hŷn helpu i fynd i'r afael ag anghenion pobl hŷn ag awtistiaeth.

Adolygiad

Bydd Llywodraeth y Cynulliad yn adolygu effaith ei chynllun gweithredu strategol ar gyfer ASD ar ddiwedd y cyfnod tair blynedd gyntaf. Mae hyn yn debygol o fod ar ddiwedd 2010 ac yn gynnar yn 2011. Mae NAS Cymru ar ddeall y bydd hyn yn llywio'r blaenoriaethau a'r goblygiadau allweddol y bydd awdurdodau lleol yn cael eu cyfeirio i'w datblygu.

Sut y gall NAS Cymru helpu?

Gallwn wneud nifer o bethau i helpu ar lefel leol. Mae'r rhain yn cynnwys cysylltu awdurdodau â grwpiau rhieni lleol a helpu i nodi unigolion y mae awtistiaeth yn effeithio arnynt a allai fod yn awyddus i gymryd rhan mewn grwpiau rhanddeiliaid lleol, a chefnogi gwaith grwpiau rhanddeiliaid lleol drwy roi cyngor ar faterion penodol lle y bo'n briodol. Oherwydd mai NAS Cymru yw'r prif ddarparwr gwasanaethau a chymorth arbenigol i bobl ag awtistiaeth a'u teuluoedd yng Nghymru, rydym yn cynnig arbenigedd a chyngor yn ogystal â modelau gwasanaeth, ac yn darparu cynrychiolwyr i gefnogi gwaith grwpiau rhanddeiliaid lleol, a rhannu enghreifftiau o arfer gorau (gweler *atodiad 2*). Ar hyn o bryd, mae NAS Cymru'n gweithio gydag 80% o awdurdodau lleol ledled Cymru i gefnogi dealltwriaeth a datblygiadau lleol.

Casgliad

Mae cyhoeddi'r cynllun gweithredu strategol ar gyfer ASD yn parhau i ddarparu heriau gwahanol a ffyrdd newydd o weithio i asiantaethau statudol yng Nghymru. Fodd bynnag, yn y bôn, mae sefydlu arweinydd ASD a grŵp rhanddeiliaid ar gyfer ASD ar lefel leol yn darparu sail ar gyfer rhoi ystyriaeth benodol a haeddiannol i

Accept difference. Not indifference.

Gwahaniaeth. Nid difaterwch.

National Autistic Society Cymru, June 2010

awtistiaeth am y tro cyntaf. Mae hyn yn darparu cyfle gwirioneddol i roi ystyriaeth a thrafodaeth ffurfiol i rai o'r materion difrifol iawn mae awdurdodau lleol yn eu hwynebu wrth gefnogi pobl y mae awtistiaeth yn effeithio arnynt a'u teuluoedd a sicrhau newidiadau gwirioneddol a pharhaus. Mae Llywodraeth y Cynulliad hefyd wedi cyflenwi rhwydwaith cymorth ar lefel genedlaethol a rhanbarthol i helpu awdurdodau lleol i weithredu'r cynllun gweithredu strategol ar gyfer ASD.

Edrychwn ymlaen at gael gweithio gyda chi yn y misoedd nesaf i wella mynediad i wasanaethau a chymorth i bobl y mae awtistiaeth yn effeithio arnynt a'u teuluoedd ar draws Cymru.

I gael gwybodaeth bellach cysylltwch â:

Shirley Parsley, Cydlynnydd Cenedlaethol Cymru

Y Gymdeithas Genedlaethol Awtistiaeth Cymru Ffôn: 02920 629310 Ebst: shirley.parsley@nas.org.uk



Accept difference. Not indifference.

Gwahaniaeth. Nid difaterwch.

National Autistic Society Cymru, June 2010

Atodiad 1: Cymdeithas Genedlaethol Awtistiaeth Cymru (NAS Cymru) ac Anhwylder ar y Sbectrw m Awtistig

NAS Cymru yw'r elusen sy'n gweithio ledled Cymru ar gyfer pobl y mae awtistiaeth yn effeithio arnynt. Rydym yn rhan o brif elusen y DU ar gyfer awtistiaeth. Cawsom ein sefydlu ym 1962 gan grŵp o rieni a oedd yn benderfynol o sicrhau dyfodol gwell i'w plant. Heddiw ar draws y DU mae gennym dros 18000 o aelodau, 80 o ganghennau. Mae gan NAS Cymru chwe changen a thros 800 o aelodau. Rydym hefyd yn cysylltu ag ystod o grwpiau cymorth i rieni awtistiaeth annibynnol. Yng Nghymru, rydym yn darparu:

- Gwybodaeth, cyngor, eiriolaeth, hyfforddiant a chymorth i unigolion a'u teuluoedd
- Gwybodaeth a hyfforddiant ar gyfer iechyd, addysg a phroffesiynolion eraill sy'n gweithio gyda phobl ag awtistiaeth a'u teuluoedd
- Gwasanaethau preswyl, tai â chymorth, allgymorth a gwasanaethau dydd arbenigol ar gyfer oedolion
- Gwasanaethau y tu allan i'r ysgol ar gyfer plant a phobl ifanc
- Rhaglenni cymdeithasol ar gyfer oedolion ag awtistiaeth.

Rydym yn elusen leol â phresenoldeb cendlaethol, rydym yn ymgyrchu ac yn lobbio ar gyfer newid cadarnhaol parhaus ar gyfer y rheiny y mae awtistiaeth yn effeithio arnynt yng Nghymru ac ar draws gweddill y DU.

Beth yw anhwylder ar y sbectrw m awtistig (ASD)?

Mae awtistiaeth yn anabledl datblygol gydol oes sy'n effeithio ar y ffordd y mae person yn cyfathrebu gyda, ac yn cysylltu â, phobl eraill. Mae hefyd yn effeithio ar y ffordd y maent yn gwneud synnwyr o'r byd o'u hamgylch. Mae'n gyflwr sbectrw m, sy'n golygu, er bod pawb sydd ag awtistiaeth yn rhannu tri phrif faes anhawster, bydd eu cyflwr yn effeithio arnynt mewn ffyrdd gwahanol. Y tri phrif faes anhawster (a elwir weithiau yn triad o ddiffygion⁷) yw:

- Anhawster i ryngweithio'n gymdeithasol. Mae hyn yn cynnwys cydnabod a deall teimladau pobl eraill a rheoli eu teimladau eu hunain. Gall peidio â deall sut i ryngweithio â phobl eraill ei gwneud yn anodd ffurfio cyfeillgarwch.

⁷ Wing, L. a Gould, J. (1979) Severe impairments of social interaction and associated abnormalities in children: epidemiology and classification. *Journal of Autism and Developmental Disorders*, Cyfrol. 9(1), pp. 11-29

- Anhawster i gyfathrebu'n gymdeithasol. Mae hyn yn cynnwys defnyddio a deall iaith lafar a iaith nad yw'n llafar, fel arwyddion, mynegiant yr wyneb a thôn llais.
- Anhawster gyda dychmyg cymdeithasol. Mae hyn yn cynnwys y gallu i ddeall a rhagfynegi bwriadau ac ymddygiad pobl eraill a dychmygu sefyllfaoedd y tu allan i'w harferion eu hunain. Gall hyn gynnwys ystod ailadroddus, gyfyng o weithgareddau.

Mae rhai pobl ag awtistiaeth yn gallu byw bywydau cymharol annibynnol, ond gall eraill fod angen gofal arbenigol ar hyd eu hoes. Gall pobl ag awtistiaeth hefyd brofi rhyw fath o sensitifrwydd synhwyrdd neu ddiffyg sensitifrwydd, er enghraifft i synau, cyffyrddiad, blasau, arogleuon, goleuni neu liwiau.

Beth yw Syndrom Asperger (AS)?

Mae syndrom Asperger yn fath o awtistiaeth. Mae gan bobl â syndrom Asperger yn aml ddeallusrwydd cyffredin neu uwch na'r cyffredin. Mae ganddynt lai o broblemau gyda lleferydd ond gall fod ganddynt anawsterau yn deall a phrosesu iaith. Efallai na fydd gan bobl â syndrom Asperger anawsterau dysgu o reidrwydd, ond mae ganddynt yn aml anawsterau dysgu cysylltiedig, yn cynnwys dyslecsia.

Mae awtistiaeth yn dal yn gymharol anhysbys ac yn cael ei gamddeall. Golyga hyn nad yw llawer o'r plant, y bobl ifanc, yr oedolion a'r teuluoedd y mae awtistiaeth yn effeithio arnynt yn cael y lefel angenrheidiol o gymorth, cefnogaeth a dealltwriaeth.



Accept difference. Not indifference.

Gwahaniaeth. Nid difaterwch.

National Autistic Society Cymru, June 2010

Atodiad 2: Enghreifftiau o Arfer Da

Enghraifft o arfer da: Cyngor Sir Cumbria

Ym mis Hydref 2006, cynhaliodd Cumbria ymarfer mapio i nifer yr achosion o awtistiaeth yn yr ardal. Roedd hwn yn edrych ar blant ac oedolion ac yn dilyn ymarfer tebyg a gynhaliwyd ganddynt yn 2003.

Ers gwneud y gwaith ddiwethaf, bu cynnydd o 60% yn niferoedd yr oedolion ag awtistiaeth a gafodd eu cyfrif neu eu cofnodi yn Cumbria. Er nad yw pobl â syndrom Asperger neu awtistiaeth gweithrediad uchel wedi cael eu cynnwys yn llawn yn y gwaith hwn, y gobaith yw y byddant yn y dyfodol.

O ganlyniad i'w gwaith hwn, gwnaed nifer o argymhellion, yn cynnwys:

- Dylid archwilio gallu systemau data presennol i gofnodi diagnosis ASD
- Dylid ailadrodd yr ymarfer mapio bob 2-3 blynedd nes bod system ddata gynhwysfawr ar gael i gynllunio datblygiadau gwasanaeth
- Dylid ymchwilio i'r posibilrwydd o ddatblygu gwasanaeth diagnostig ar gyfer oedolion naill ai'n rhanbarthol neu'n lleol.

Enghraifft o arfer da: Cyngor Sir Surrey

Mae Cyngor Sir Surrey, gydag arian Cronfa Ddatblygu Anabledd Dysgu llywodraeth leol, wedi ffurfio strategaeth ar gyfer y newidiadau sydd eu hangen er mwyn rhoi cyfrif cywir am oedolion ag awtistiaeth gan wasanaethau. Cafodd cynllun gweithredu eang ei lunio fel rhan o'r gwaith hwn. Er mwyn llywio'r strategaeth, cynhaliwyd ymarfer mapio i nifer y bobl ifanc ag awtistiaeth yn Surrey. Daeth yr wybodaeth am blant o'r gofrestr Plant ag Anabledd, ysgolion arbenigol a thimau gwaith cymdeithasol plant. Daeth yr wybodaeth am oedolion o dimau rheoli gofal a Ymddiriedolaeth Oaklands Surrey. Cynyddodd yr ymarfer mapio hwn nifer y bobl ag awtistiaeth sy'n cael eu cydnabod yn Surrey yn sylweddol, ond cydnabu'r adroddiad na fyddai nifer fawr o bobl ag awtistiaeth sy'n byw yn yr ardal wedi cael eu cydnabod yn y gwaith. Yn y dyfodol, y gobaith yw y bydd Cofrestrau Anabledd Cydgysylltiedig Oedolion Surrey yn rhoi gwybodaeth gliriach sydd ar gael yn ganolog am oedolion ag awtistiaeth, yn cynnwys y rheiny nad ydynt yn derbyn gwasanaethau.

Accept difference. Not indifference.

Gwahaniaeth. Nid difaterwch.

National Autistic Society Cymru, June 2010

Enghraifft o arfer da: Panel Oedolion sy'n Agored i Niwed Conwy

Yng Nghonwy, mae oedolion â syndrom Asperger yn cael cynnig asesiad gan y tîm mwyaf priodol i'r unigolyn, yn dibynnu ar eu hanawsterau. Mae'r tîmau sy'n mynychu yn cynnwys anawsterau dysgu; iechyd meddwl; pobl hŷn; ac oedolion sy'n agored i niwed â phroblemau tai.

Enghraifft o arfer da: Tîm Awtistiaeth Ceredigion

Mae gwasanaethau cymdeithasol Ceredigion wedi gweithio mewn partneriaeth ag asiantaethau lleol a chenedlaethol i ddatblygu set o egwyddorion craidd o amgylch gwasanaethau ar gyfer oedolion ag awtistiaeth. O ganlyniad i hyn mae cynllun datblygu gwasanaeth awtistiaeth wedi cael ei gyflwyno ac mae tîm awtistiaeth arbenigol wedi cael ei sefydlu. Er bod y tîm wedi ei leoli yn nhîm anabledd dysgu Ceredigion, maent yn gweithio gydag ystod o dimau yn yr awdurdod a'r gwasanaethau iechyd lleol.

Mae'r tîm hefyd yn gweithio gyda phobl ar draws y sbectrwm awtistig, gan ddarparu'r rhan fwyaf o'u cymorth yn y gymuned. Mae'r cymorth hwn yn cynnwys rhoi cyngor a gwybodaeth ar ôl diagnosis; cynnig cymorth ymarferol i unigolion a'u teuluoedd yn ymwneud â materion fel ymddygiad heriol; cefnogi pobl i gael mynediad at waith a gweithgareddau hamdden; a darparu cymorth mentora ac annibyniaeth i oedolion â syndrom Asperger ac awtistiaeth gweithrediad uchel i'w helpu o ddydd i ddydd. Nod y tîm hefyd yw gwneud gwasanaethau sydd eisoes yn bodoli yn fwy cyfeillgar i awtistiaeth.

Mae'r tîm yn datblygu darlun o bobl ag awtistiaeth yn y gymuned leol yn raddol – ble maent yn byw a'u hanghenion cymorth. Oherwydd natur wledig yr ardal, gall mynediad i wasanaethau lleol a chymorth fod yn broblem o hyd. Mae'r cynllun datblygu gwasanaeth awtistiaeth wedi nodi bod hyn yn faes y mae angen gwaith pellach arno.

Enghraifft o arfer da: Tîm Asperger Lerpwl

Mae Tîm Asperger Lerpwl yn un o'r enghreifftiau mwyaf adnabyddus o arfer da awtistiaeth yn Lloegr. Cafodd ei sefydlu yn 2003, yn dilyn argymhellion gan grŵp llywio Asperger yn ymwneud â'r angen am dîm amlddisgyblaethol penodol ar gyfer syndrom Asperger. Wedi ei ariannu gan PCT Lerpwl Ganolog a'r awdurdod lleol, ar hyn o bryd mae'n cynnwys Rheolwr Tîm (sydd hefyd yn Brif Therapydd Iaith a Lleferydd),

Accept difference. Not indifference.

Gwahaniaeth. Nid difaterwch.

National Autistic Society Cymru, June 2010

dwy nyrs gymunedol, dau seicolegydd clinigol, seicolegydd cynorthwyol, gweithiwr cymdeithasol, dau weithiwr cymorth, clinigwr cynorthwyol a gweinyddwr.

Mae gan y tîm ddull sy'n canolbwyntio ar y person ac mae'n defnyddio cysyniad llwybr gofal wedi ei reoli i ddarparu cymorth ungiogyrchol ac i gyfeirio ymlaen a chefnogi eraill i roi cymorth. Mae'r rhwydwaith ehangach yn cynnwys gwasanaethau arbenigol ar gyfer iechyd meddwl, camddefnyddio alcohol a sylweddau a'r system cyfiawnder troseddol. Bydd rôl rheoli gofal fel arfer yn cael ei wneud gan aelod o'r tîm mewn perthynas â chymorth cyflogaeth, addysg a gwasanaethau statudol ac anstatudol eraill.

Ers ffurfio Tîm Asperger Lerpwl, mae dros 400 o unigolion wedi cael eu cyfeirio ar gyfer asesiad ac ymyrraeth (er nad yw pawb yn gymwys i gael cymorth). Mae'n rhaid i'r rheiny sy'n cael eu cyfeirio fod dros 18 oed (er eu bod yn gweld pobl ifanc rhwng 16-18 oed ac yn cysylltu â gwasanaethau plant os yw angen person yn sylweddol ac nad yw'n gallu cael mynediad i wasanaethau eraill) ac yn preswyllo yn Lerpwl neu â meddyg teulu yn Lerpwl. Nid oes yn rhaid i bobl fod wedi cael diagnosis ffurfiol o Syndrom Asperger, gan fod y tîm hefyd yn gwneud gwaith diagnostig.

Mae'r tîm wedi gwneud gwahaniaeth gwirioneddol i oedolion â syndrom Asperger sy'n byw yn yr ardal ac maent yn awyddus i rannu'r arfer da y maent wedi ei ddatblygu.



Accept difference. Not indifference.

Gwahaniaeth. Nid difaterwch.

National Autistic Society Cymru, June 2010